



UN PORTRAIT INÉDIT
DU SECTEUR DE LA TRANSFORMATION
DE L'ALUMINIUM AU QUÉBEC



BAROMÈTRE

DE LA TRANSFORMATION DE L'ALUMINIUM

5^e ÉDITION
2019



LE BAROMÈTRE DE LA
TRANSFORMATION DE
L'ALUMINIUM A ÉTÉ PRÉPARÉ
POUR ALUQUÉBEC D'APRÈS
LA 11^e ÉDITION DU BAROMÈTRE
INDUSTRIEL QUÉBÉCOIS 2019
RÉALISÉE PAR STIQ

ALUQUÉBEC

LA GRAPPE INDUSTRIELLE DE L'ALUMINIUM DU QUÉBEC



AluQuébec regroupe les producteurs, les transformateurs, les équipementiers et les fournisseurs spécialisés ainsi que les centres de R et D et de formation autour de projets concrets et structurants pour l'industrie.

Son rôle est de **favoriser la croissance, d'augmenter la compétitivité et d'accroître le rayonnement** de l'industrie de la transformation de l'aluminium.



NOTE IMPORTANTE

Quelque 300 PME du secteur de la transformation de l'aluminium ont été interrogées, un échantillon représentatif par rapport à la population d'enquête, tant sur le plan géographique que pour la taille des entreprises. La marge d'erreur est de 4,5 %, 19 fois sur 20.

Le sondage du *Baromètre* a été réalisé entre le 20 janvier et le 27 février 2020, soit avant que le coronavirus ne devienne une pandémie. Les données reflètent la réalité du secteur de la transformation de l'aluminium en 2019, alors que l'économie était encore florissante.

Au moment de la rédaction du présent document (avril 2020), les impacts de la pandémie de la COVID-19 se faisaient déjà bien sentir au Québec, au Canada et partout dans le monde. Ses conséquences négatives sur l'économie – notamment sur le secteur de la transformation de l'aluminium – seront considérables et ne peuvent, pour l'instant, être mesurées avec précision.

VENTES

CROISSANCE
DU CHIFFRE
D'AFFAIRES

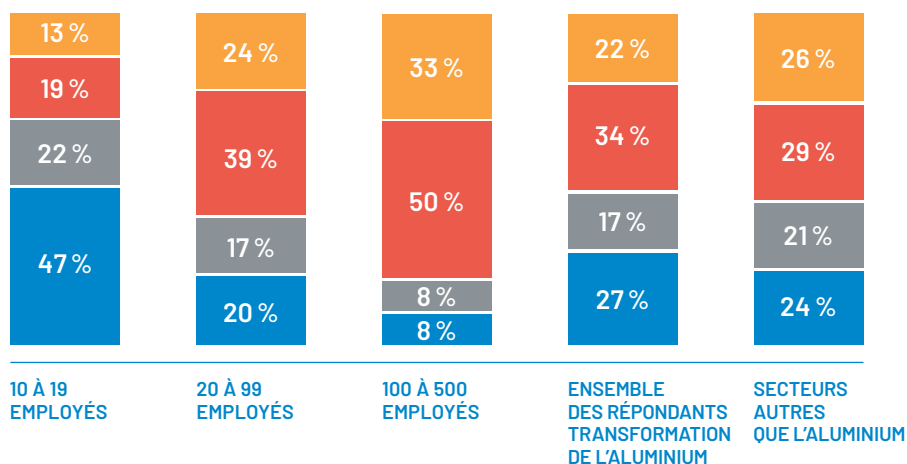
- ▶ En 2019, 65 % des entreprises du secteur de la transformation de l'aluminium ont connu une augmentation d'au moins 5 % de leur chiffre d'affaires par rapport à l'année précédente.
- ▶ Chez 39 % des répondants, plus de 10 % du chiffre d'affaires a été généré par de nouveaux clients.
- ▶ La croissance du chiffre d'affaires dans le secteur de la transformation de l'aluminium est significativement plus élevée que celle observée dans les autres secteurs d'activité.

PRÈS DE
6 ENTREPRISES
SUR 10
EXPORTENT

EXPORTATION

- ▶ Les PME du secteur de la transformation de l'aluminium ont développé en forte majorité des marchés à l'extérieur du Québec.
- ▶ Par rapport aux entreprises des autres secteurs d'activité, celles de la transformation de l'aluminium sont plus nombreuses à vendre aux États-Unis, et moins nombreuses à vendre à l'international.

Degré de
diversification
géographique
des entreprises
en 2019

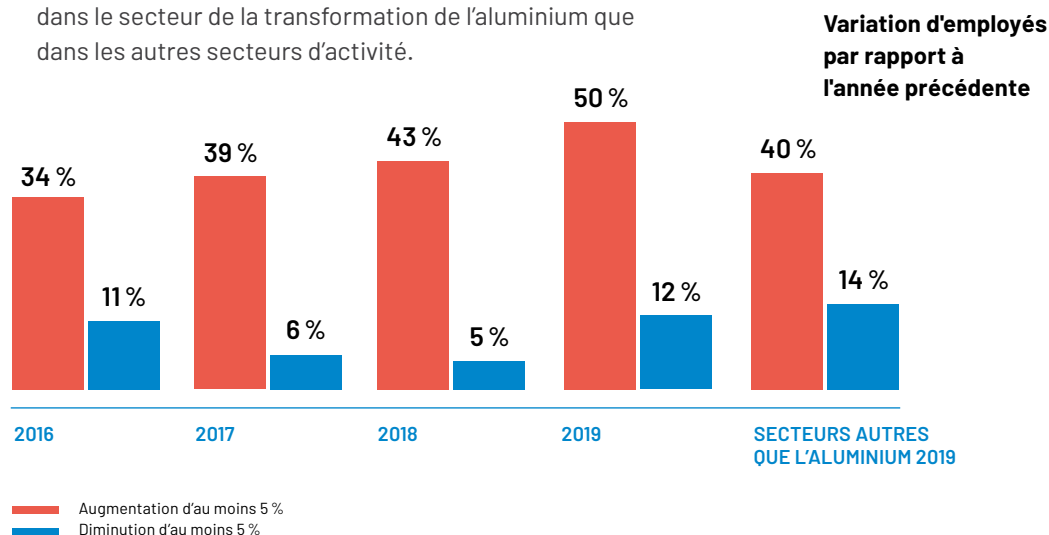


■ Vend à l'international (hors États-Unis)
■ Vend aux États-Unis, mais pas à l'international
■ Vend au Canada (hors Québec), mais pas aux États-Unis ni à l'international
■ Vend au Québec seulement

RESSOURCES HUMAINES

PLUS D'EMBAUCHES QUE DANS LES AUTRES SECTEURS

- ▶ En 2019, 50 % des entreprises du secteur de la transformation de l'aluminium ont connu une augmentation d'au moins 5 % de leur nombre d'employés.
- ▶ La croissance du nombre d'employés est nettement plus forte dans le secteur de la transformation de l'aluminium que dans les autres secteurs d'activité.



HAUSSE DES INVESTISSEMENTS EN FORMATION

INVESTISSEMENTS

- ▶ Les données du sondage *Baromètre* montrent que, depuis trois ans, les investissements en formation ont augmenté.
- ▶ Bien que les investissements en achat d'équipements sont stables, le secteur de la transformation de l'aluminium investit une proportion nettement plus élevée de son chiffre d'affaires en achat d'équipements par rapport aux autres secteurs de l'industrie manufacturière.
- ▶ Quant aux investissements en R et D de produits ou de procédés et en technologies de l'information et des communications (TIC), ils ont légèrement baissé.

VOLONTÉ DE DÉVELOPPER DE NOUVEAUX PRODUITS

Près de la moitié des entreprises (48 %) disent qu'il est très probable ou assez probable qu'elles investissent dans le développement de nouveaux produits à base d'aluminium d'ici cinq ans.

INNOVATION

LES ENTREPRISES
TRANSFORMATRICES
DE L'ALUMINIUM SONT
PLUS INNOVANTES QUE
CELLES DES AUTRES
SECTEURS

Au cours des trois dernières années :

- ▶ 80 % des répondants ont implanté de nouvelles méthodes d'**organisation des opérations** et autres **processus d'affaires**.
- ▶ 72 % ont développé ou amélioré de façon significative leurs **procédés de fabrication**.
- ▶ 69 % ont fabriqué des **produits nouveaux ou améliorés** de manière significative.
- ▶ 38 % ont développé de **nouvelles façons de commercialiser** leurs produits.

Les principaux impacts positifs de l'innovation sur les entreprises sont :

- ▶ l'augmentation de leur productivité (80 %);
- ▶ la diminution de leurs coûts (68 %);
- ▶ le renouvellement de leur clientèle (59 %).

IMPACTS POSITIFS
DE L'INNOVATION SUR
LES ENTREPRISES AYANT
FAIT AU MOINS UN TYPE
D'INNOVATION

AUGMENTATION DE LA PRODUCTIVITÉ



DIMINUTION DES COÛTS



RENOUVELLEMENT DE LA CLIENTÈLE



ATTRACTION DE NOUVEAUX TALENTS



AUGMENTATION DES VENTES HORS QUÉBEC



TECHNOLOGIES NUMÉRIQUES

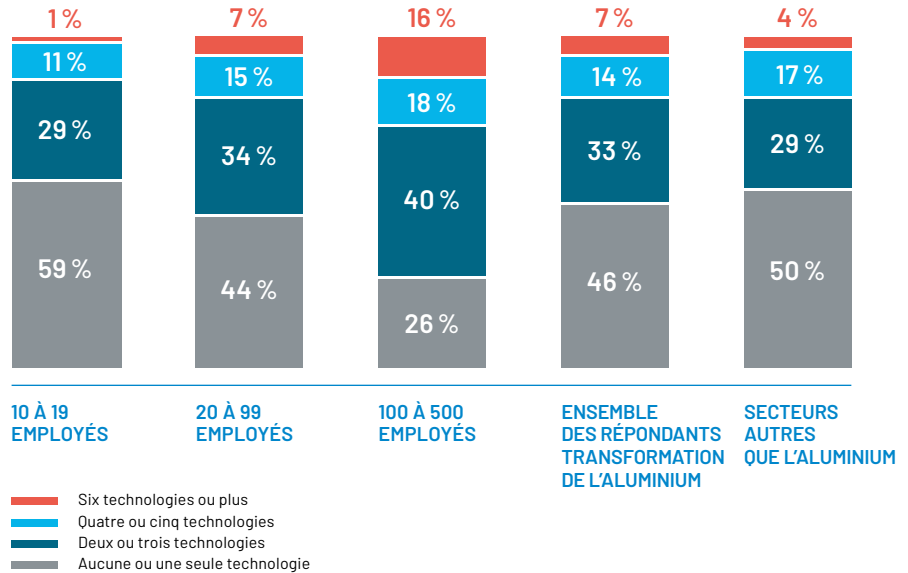
LÉGÈRE AVANCE DU SECTEUR DE L'ALUMINIUM PAR RAPPORT AUX AUTRES SECTEURS

- ▶ Les entreprises du secteur de la transformation de l'aluminium sont un peu plus nombreuses que celles des autres secteurs à avoir intégré six technologies numériques ou plus.
- ▶ Le degré d'intégration des technologies numériques varie nettement selon la taille de l'entreprise.

Les 10 types de technologies numériques possibles

1. Surveillance en temps réel
2. Maintenance prédictive
3. Interconnexion des équipements
4. Interconnexion avec les clients et/ou fournisseurs
5. Robotique
6. Cellules de production autonomes
7. Utilisation des plateformes mobiles connectées
8. Impression 3D/fabrication additive
9. Configurateur de produits en ligne pour les clients
10. Prise de décision autonome par les systèmes TI

Intégration des technologies numériques par taille d'entreprise sur une possibilité de 10



FREINS À L'IMPLANTATION DES TECHNOLOGIES LIÉES À L'USINE INTELLIGENTE

LE MANQUE DE TEMPS



LE MANQUE DE PERSONNEL QUALIFIÉ



LE MANQUE DE CONNAISSANCE SUR CE QUI EST PERTINENT POUR L'ENTREPRISE EN MATIÈRE DE TECHNOLOGIE NUMÉRIQUE



LA DIFFICULTÉ À ÉVALUER LE RETOUR SUR INVESTISSEMENT



LE MANQUE DE FINANCEMENT



LA VERSION COMPLÈTE
DU BAROMÈTRE
DE LA TRANSFORMATION
DE L'ALUMINIUM EST DISPONIBLE
SUR LE SITE D'ALUQUÉBEC.

 aluquebec.com



PARTENAIRES FINANCIERS



Communauté métropolitaine
de Montréal

Association
de l'aluminium
du Canada



RioTinto



Alcoa



NESPRESSO